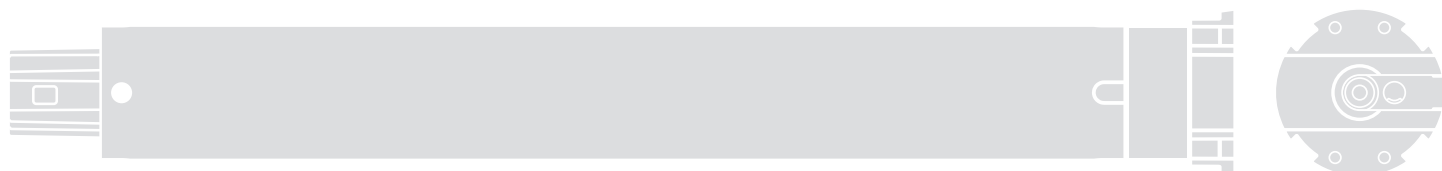


Era Star T Tubular motor



Types: E Star ST, E Star MT



EN - Instructions and warnings for installation and use

IT - Istruzioni ed avvertenze per l'installazione e l'uso

FR - Instructions et avertissements pour l'installation et l'utilisation

ES - Instrucciones y advertencias para la instalación y el uso

DE - Installierungs-und Gebrauchsanleitungen und Hinweise

PL - Instrukcje i ostrzeżenia do instalacji i użytkowania

NL - Aanwijzingen en aanbevelingen voor installatie en gebruik

Nice

Skrócona instrukcja

Era Star T silnik rurowy przeznaczony do markiz słonecznych

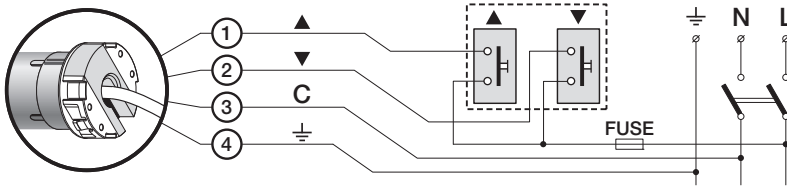
Uwaga dotycząca korzystania z instrukcji

- Numeracja rysunków zamieszczona w tej Skróconej Instrukcji jest autonomiczna i nie odpowiada ona numeracji podanej w treści kompletnej Instrukcji Obsługi.
- Ten podręcznik nie zastąpi pełnej instrukcji obsługi.

Nice

POLSKI

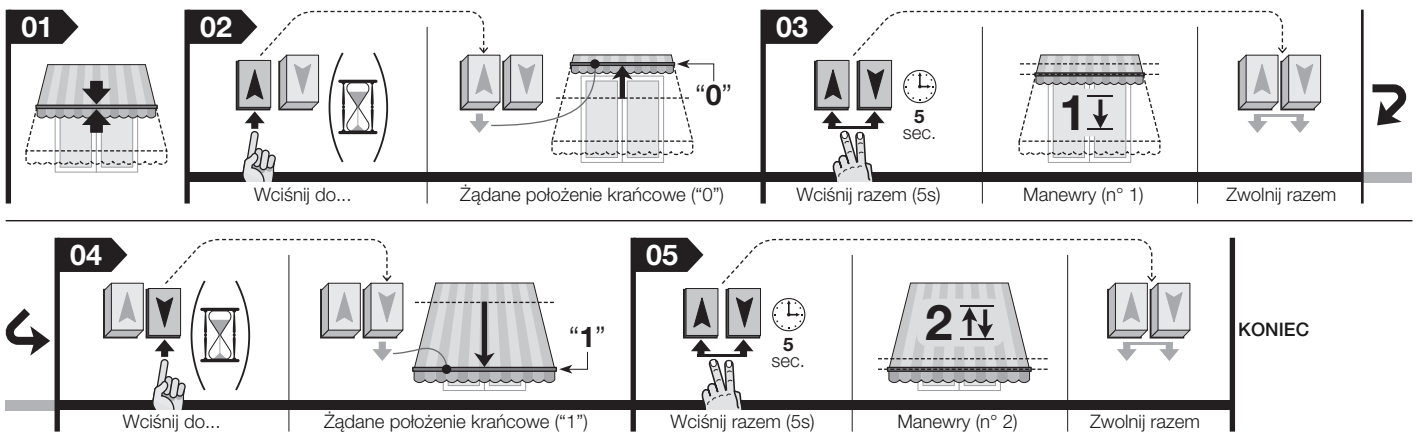
1 - Podłączenia elektryczne - odn. rozdziale 4



- 1 - Brązowy:** = Faza elektryczna podnoszenia/opuszczania.
- 2 - Czarny:** = Faza elektryczna opuszczania/podnoszenia.
- 3 - Niebieski:** = Wspólny (zwykle podłączony do neutralnego).
- 4 - Żółto-zielony:** = Uziemienie (ekwipotencjalne połączenie zabezpieczające).

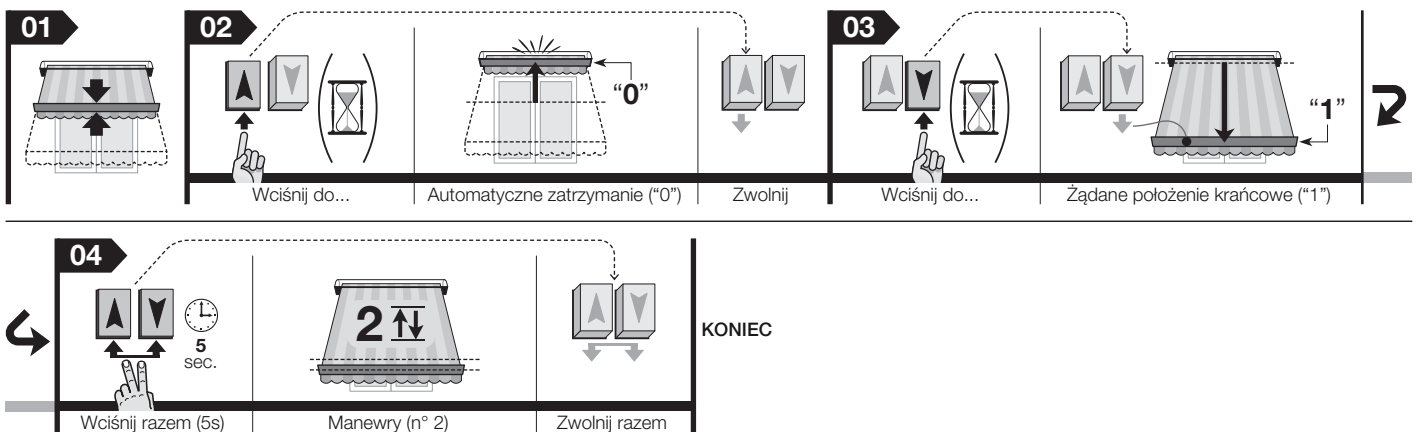
2 - Programowanie położenia krańcowych "0" i "1" w trybie RĘCZNYM - odn. paragraf 5.3

Jest możliwe wczytanie najpierw ogranicznika położenia górnego (0) lub ogranicznika położenia dolnego (1) bez różnicy, w zależności od własnych potrzeb.

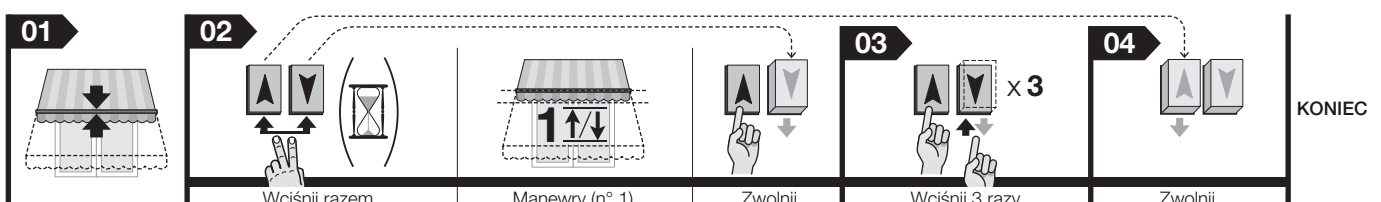


3 - Programowanie położenia krańcowych "0" i "1" w trybie PÓŁAUTOMATYCZNYM - odn. paragraf 5.4

(Zachowuje aktywną funkcję "RDC")



4 - Całkowite kasowanie pamięci - odn. paragraf 5.9



Kompletna instrukcja obsługi

Uwagi dotyczące korzystania z instrukcji – Rysunki zamieszczone w instrukcji znajdują się na końcu tej książeczki.

1 INSTRUKCJE I OGÓLNE ZALECENIA DOTYCZĄCE BEZPIECZEŃSTWA

1.1 - Zalecenia dotyczące bezpieczeństwa

- **UWAGA!** - Ważne instrukcje dotyczące bezpieczeństwa. Dla bezpieczeństwa osób ważne jest śledzenie tych instrukcji, ponieważ nieprawidłowy montaż urządzenia może powodować poważne obrażenia. Dlatego też przed rozpoczęciem pracy dokładnie przeczytaj tę instrukcję i w przypadku wątpliwości zwróć się o wyjaśnienia do Serwisu Technicznego Nice.
- **UWAGA!** - Przechowuj tę instrukcję obsługi w celu ułatwienia ewentualnych przyszłych operacji konserwacji i utylizacji urządzenia.
- **UWAGA!** - Wszelkie operacje montażowe, podłączania, programowania i konserwacji urządzenia muszą być wykonywane wyłącznie przez wykwalifikowanego i kompetentnego personelu technicznego, stosownie do zaleceń, przepisów obowiązujących na danym terytorium oraz instrukcji zawartych w tej instrukcji obsługi.

1.2 - Zalecenia dotyczące montażu

- Przed rozpoczęciem montażu sprawdź czy urządzenie jest odpowiednie dla zautomatyzowania Twojej markizy słonecznej (przeczytaj paragraf 3.1).
- Wszelkie operacje montażowe i konserwacja urządzenia muszą być wykonywane po odłączeniu automatyki od zasilania elektrycznego. Dla bezpieczeństwa należy przed rozpoczęciem pracy zawiesić na urządzeniu wyłączającą tablicę z napisem "UWAGA! KONSERWACJA W TOKU".
- Przed rozpoczęciem czynności montażowych poluzuj wszystkie przewody elektryczne niepotrzebne dla instalacji. Ponadto wyłącz również wszystkie mechanizmy, które nie są potrzebne do zautomatyzowanego funkcjonowania markizy.
- Jeśli urządzenie zostało zamontowane na wysokości poniżej 2,5 m od podłogi lub od innej powierzchni oparcia, konieczne jest zabezpieczenie ruchomych części automatyki, aby utrudnić przypadkowy dostęp do nich. W tym celu odwołaj się do instrukcji obsługi markizy, gwarantując w każdym przypadku dostęp do nich podczas wykonywania czynności konserwacyjnych.
- Delikatnie obchodź się z urządzeniem podczas jego montażu: chroń przed zgnieciem, uderzeniem, upadkiem lub kontaktem z jakiegokolwiek rodzaju płynami; nie wierz otworów i nie wkręcaj śrub wewnątrz silnika; nie umieszczaj urządzenia w pobliżu źródeł ciepła i nie wystawiaj go na działanie otwartego ognia (rys. 1). Opisane wyżej sytuacje mogą powodować uszkodzenie urządzenia, być przyczyną nieprawidłowego funkcjonowania lub spowodować zagrożenia. Jeśli jednak doszłoby do któregoś z opisanych wyżej sytuacji, natychmiast przerwij montaż i zwróć się o pomoc do Serwisu Technicznego Nice.
- Podczas montażu nie wolno umieszczać śrub wzdłuż całej długości rury, w której znajduje się silnik rurowy. Mogą one powodować uszkodzenie silnika.
- Nie demontuj urządzenia wykonując operacje nieprzewidziane w tej instrukcji obsługi.
- Nie modyfikuj żadnej części urządzenia wykonując operacje odmienne od tych, które zostały opisane w tej instrukcji. Operacje niedozwolone mogą wyłącznie powodować nieprawidłowe funkcjonowanie urządzenia. Producent zrzeka się wszelkiej odpowiedzialności za szkody wynikające z używania urządzenia modyfikowanego samowolnie.
- Przewód zasilający urządzenie jest wykonany z PCV i jest przeznaczony wyłącznie do montażu wewnątrz budynków. Jeśli instalacja urządzenia jest wykonywana na zewnątrz, należy zabezpieczyć cały przewód rurą izolacyjną.
- Jeśli przewód zasilający jest uszkodzony, urządzenie nie może być używane, ponieważ przewód zasilający nie nadaje się do wymiany; w tym wypadku należy wymienić całe urządzenie. Skontaktuj się w tym celu z Serwisem Technicznym Nice.
- Podczas realizacji instalacji nie pozwalaj innym osobom zbliżać się do markizy w przypadku, kiedy znajduje się w ona ruchu.
- Opakowanie urządzenia musi być zlikwidowane zgodnie z odpowiednimi przepisami obowiązującymi na danym terytorium.

1.3 - Zalecenia dotyczące obsługi

- Urządzenie nie jest przeznaczone do używania przez osoby, (włącznie z dziećmi) o zredukowanych zdolnościach fizycznych, czuciowych i umysłowych, nieposiadających doświadczenia w obsłudze lub też znajomości urządzenia, chyba że mogły one skorzysać, poprzez pośrednictwo osoby odpowiedzialnej za ich bezpieczeństwo, z nadzoru lub instrukcji dotyczących obsługi urządzenia.
- Dzieci muszą znajdować się pod nadzorem, nie wolno im bawić się automatyką.
- Nie pozwalaj dzieciom bawić się stałymi urządzeniami sterującymi. Przechowuj przenośne urządzenia sterujące (zdalne) poza zasięgiem dzieci.
- Podczas wykonywania manewru sprawdź automatykę i nie pozwalaj innym osobom przebywać w jej pobliżu, aż do zakończenia manewru.
- Nie włączaj markizy podczas wykonywania operacji konserwacji (na przykład mycie przyległego okna). Jeżeli urządzenie sterujące jest urządzeniem automatycznym, odłącz markizę od zasilania elektrycznego.
- Pamiętaj o tym, aby często sprawdzać sprężyny wyrównowazające oraz zużycie przewodów (jeśli te mechanizmy występują w urządzeniu). Nie używaj automatyki, jeżeli wymaga ona wykonania regulacji lub naprawy; w tym celu zwróć się wyłącznie do wyspecjalizowanego personelu technicznego.

2 OPIS URZĄDZENIA I JEGO PRZEZNACZENIE

Era Star T jest silnikiem rurowym przeznaczonym wyłącznie do automatyzowania różnych rodzajów markiz słonecznych (patrz rys. 2). Każde inne zastosowanie jest zabronione! Producent nie odpowiada za szkody wynikające z niewłaściwego używania urządzenia, odmiennego od opisanego w tej instrukcji.

Parametry funkcjonalne urządzenia:

- jest zasilany z sieci elektrycznej (sprawdź dane podane na tabliczce silnika);
- jest montowane wewnątrz rurki, która otacza całą markizę; strona wystająca jest przymocowywana śrubami i/lub specjalnymi uchwytami Nice (nie znajdują się w opakowaniu);
- może powodować podnoszenie i opuszczanie markizy;
- uzupełnia centralę sterującą z technologią z enkoderem, która gwarantuje elektroniczne sterowanie manewrem oraz dokładność położenia końcowych;
- jest programowany z pomocą naścienną klawiatury sterującej (przyciski bez blokady) lub programatora TTU (te akcesoria nie znajdują się w opakowaniu);
- jest sterowany z pomocą naścienną klawiatury sterującej; zaleca się zastosowanie wyłącznika stabilnego lub niestabilnego z przyciskami z blokadą;
- jest wyposażone w bezpiecznik termiczny, który w przypadku przegrzania, spowodowanego przez nadmierne używanie automatyki powyżej ustalonej granicy, automatycznie przerywa zasilanie elektryczne i przywraca je natychmiast po powrocie temperatury do normalnych warunków.



3 MONTAŻ URZĄDZENIA

3.1 - Weryfikacje wstępne oraz ograniczenia zastosowania

Przed rozpoczęciem montażu przeprowadź następujące kontrole:

- Sprawdź integralność elementów urządzenia właśnie wyjętych z opakowania.
- Sprawdź przydatność wybranego silnika porównując jego nominalne parametry techniczne z parametrami Twojej markizy; w związku z tym **NIE montuj silnika, jeżeli jego parametry (nominalny moment obrotowy, prędkość obrotu i czas funkcjonowania) nie są odpowiednie do sterowania Twoją markizą. W szczególności moment obrotowy silnika NIE MOŻE PRZEKRACZAĆ wartości niezbędnej do jej sterowania.** Dodatkowe ograniczenia zastosowania są zamieszczone w rozdziale "Parametry techniczne".
- Średnica rury nawijającej musi być wybierana w zależności od momentu obrotowego silnika:
 - dla silników o rozmiarze "S" ($\varnothing = 35 \text{ mm}$): minimalna średnica wewnętrzna rury nawijającej musi wynosić 40 mm;
 - dla silników o rozmiarze "M" ($\varnothing = 45 \text{ mm}$):
 - w przypadku momentu obrotowego o wartości do 35 Nm (włącznie), średnica wewnętrzna rury nawijającej musi wynosić 52 mm;
 - w przypadku momentu obrotowego o wartości powyżej 35 Nm, średnica wewnętrzna rury nawijającej musi wynosić 60 mm..
- Przed zautomatyzowaniem markizy słonecznej sprawdź czy przed nią znajduje się wolna przestrzeń, wystarczająca do jej przewidzianego całkowitego otwarcia.
- W przypadku montażu na zewnątrz zagwarantuj odpowiednie zabezpieczenie silnika przed czynnikami atmosferycznymi.

3.2 - Montaż silnika rurowego

Uwaga! - Przed przystąpieniem do montażu silnika rurowego dokładnie przeczytaj zalecenia zamieszczone w paragrafie 1.2. Nieprawidłowy montaż silnika może być przyczyną poważnych zagrożeń.

Aby zamontować i podłączyć silnik rurowy odwołaj się do rys. 3. Przejrzyj katalog produktów firmy Nice lub wejdź na stronę internetową www.niceforyou.com, aby wybrać adaptor dla ogranicznika położenia (rys. 3-a), koło napędowe (rys. 3-b) oraz uchwyt mocujący (rys. 3-f) silnika.

• Montaż naścienną klawiatury sterującej

Zamontuj na ścianie klawiaturę sterującą, pamiętając o następujących zaleceniach:

- wybierz klawiaturę na 2 przyciski (Podnoszenie i Opuszczanie).

- zaleca się zastosowanie klawiatury, która funkcjonuje w „trybie ręcznym”, to znaczy, w której należy przytrzymać przycisk wciśnięty przez cały czas trwania manewru.
- umieść ją w widocznym miejscu markizy, w bezpiecznej odległości od jej ruchomych części.
- umieść klawiaturę obok markizy, w miejscu, gdzie znajduje się przewód elektryczny, pochodzący z silnika rurowego oraz przewód zasilający pochodzący z sieci elektrycznej.
- umieść przełącznik na wysokości powyżej 1,5 m od podłoża.

4 PODŁĄCZENIA ELEKTRYCZNE

Uwaga!

- Nieprawidłowe podłączenie może powodować uszkodzenia lub sytuacje zagrożenia.
- Skrupulatnie przestrzegaj wskazanych w niniejszej instrukcji połączeń.
- Na linii zasilającej automatykę, prowadzącej z sieci elektrycznej, przygotuj urządzenie, które umożliwi odległość pomiędzy stykami, gwarantującą całkowite rozłączenie w warunkach III kategorii przepięcia, zgodnie z zaleceniami dotyczącymi montażu (urządzenie rozłączające nie jest dostarczone wraz z automatyką).

Podczas wykonywania podłączeń elektrycznych odwołaj się do schematu elektrycznego przedstawionego na **rys. 4**. Jest możliwe sterowanie kilkoma silnikami z zastosowaniem jednej klawiatury sterującej, łącząc je „równolegle”. Wewnątrz przewodu umożliwiającą wykonanie podłączeń elektrycznych silnika rurowego znajdują się 4 żyły:

- **Kolor brązowy:** = Faza elektryczna podnoszenia/opuszczania.
- **Kolor Czarny:** = Faza elektryczna opuszczania/podnoszenia.
- **Kolor niebieski:** = Wspólny (zwykle podłączony do neutralnego).
- **Kolor żółto-zielony:** = Uziemienie (ekwipotencjalne połączenie zabezpieczające).

• Połączenie manewrów Podnoszenia i Opuszczania z odpowiednimi przyciskami

Po wykonaniu połączeńysteruj dowolny manewr(*), aby sprawdzić czy manewry podnoszenia i opuszczania są prawidłowo połączone z odpowiednimi przyciskami sterującymi. Jeżeli tak nie jest zamień połączenia występujące pomiędzy **Brązowym** i **Czarnym** przewodem.

(*) – Podczas wykonywania manewru upewnij się, że markiza wykona 2 krótkie ruchy (= automatyka podłączona prawidłowo). Nie jest ważny kierunek, w którym obraca się silnik.

5 PROGRAMOWANIE

5.1 - Zalecenia dotyczące programowania

• Ogólnie

- Ścisłe przestrzegaj ograniczeń czasowych wskazanych w procedurach.
- Zacytowane w instrukcji położenia **0**, **1**, **2**, **S** markizy odpowiadają położeniom przedstawionym na **rys. 6**.
- podczas wykonywania operacji montażowych i regulacji, jeżeli nie zostały jeszcze wykonane końcowe połączenia elektryczne jest możliwe sterowanie silnika rurowego z pomocą specjalnego urządzenia „TTU” Nice (**rys. 7**).

• Sygnalizacje wykonywane przez silnik

- ☐ **Silnik wykona 1 krótką przerwę na początku manewru i następnie wznawia ruch** = zostało wczytane tylko 1 położenie krańcowe.
- ☐ **Silnik wykona 2 krótkie przerwy na początku manewru i następnie wznawia ruch** = nie zostało wczytane żadne położenie krańcowe.
- ☐ **Przytrzymując wciśnięty przycisk sterujący (tryb ręczny) rozpoczyna się ruch, który niedługo potem zostanie przerwany, bez zakończenia manewru** = przystąpi do całkowitego skasowania i następnie zaprogramowania ograniczników położenia.

5.2 - Programowanie położenia krańcowych

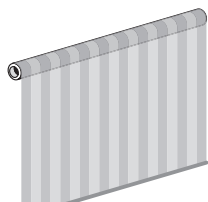
Położenia krańcowe „0” i „1” (**rys. 6**) są położeniami podstawowymi, które markiza przyjmuje pod koniec ruchu Podnoszenia („0”) oraz pod koniec ruchu Opuszczania („1”).

Aby wybrać procedurę najbardziej odpowiednią dla parametrów danej instalacji obejrzyj **rys. 5**.

• Uwaga dotycząca funkcji „RDC”

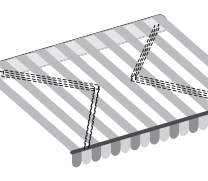
Funkcja **RDC** umożliwia zapobieganie nadmiernemu naciąganiu markizy po zakończeniu manewru zamykania. Ta funkcja automatycznie redukuje moment napędowy silnika podczas końcowej fazy manewru zamykania, (aby ustawić daną wartość momentu przeczytaj paragraf 5.5).

Ta funkcja jest uaktywniana fabrycznie, jednakże nie należy jej stosować, jeśli ograniczniki położenia zostaną zaprogramowane z zastosowaniem procedury w trybie ręcznym (paragraf 5.3). Może być dezaktywowana wyłącznie podczas programowania ograniczników położenia z zastosowaniem procedury półautomatycznej (paragraf 5.4).




5

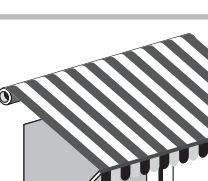
Procedura Ręczna
paragraf 5.3



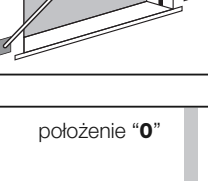
Procedura Półautomatyczna
paragraf 5.4




Procedura Ręczna
paragraf 5.3



Procedura Półautomatyczna
paragraf 5.4

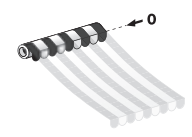


Procedura Ręczna
paragraf 5.3
opcja „FTA” (paragraf 5.8)

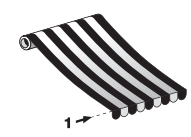


Procedura Ręczna
paragraf 5.3
opcja „FTA” (paragraf 5.8)

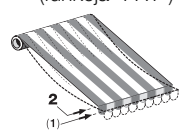
6 położenie „0”



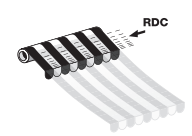
położenie „1”



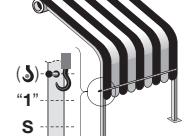
położenie „2”
Napężenie płótna
(funkcja „FRT”)



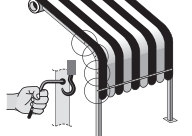
Redukcja obciążenia podczas zamykania (funkcja „RDC”)



położenie „S”
Zacpek automatyczny (funkcja „FTC”)



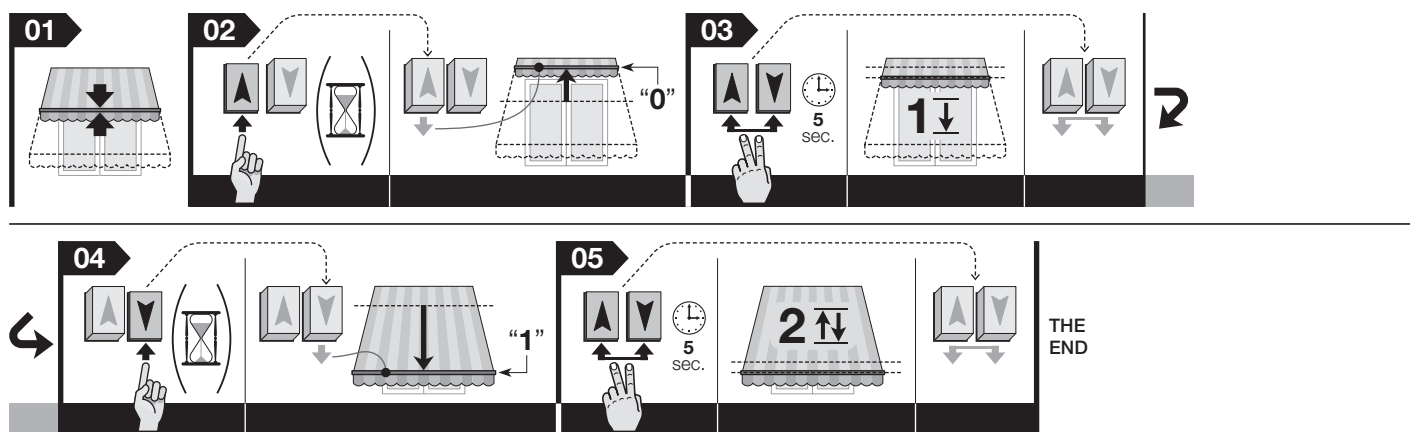
Zacpek ręczny (funkcja „FTA”)



5.3 - Programowanie położeń krańcowych "0" i "1" w trybie RĘCZNYM

Uwaga! • Ten tryb programowania jest zalecany dla markiz nieposiadających kasety. • Jest możliwe wczytanie najpierw ogranicznika położenia górnego (0) lub ogranicznika położenia dolnego (1) bez różnicy, w zależności od własnych potrzeb. • Funkcja RDC nie jest uaktywniana.

01. Wykorzystując przycisk **Podnoszenia** lub **Opuszczania** doprowadź markizę do połowy ruchu. **Uwaga** - 2 krótkie przerwy podczas ruchu sygnalizują, że nie zostało wczytane żadne położenie krańcowe.
02. Przytrzymaj wciśnięty przycisk **Podnoszenia**, aż do momentu, gdy roleta osiągnie żądane przez użytkownika położenie krańcowe; dopiero teraz zwolnij przycisk.
03. Przytrzymaj jednocześnie wciśnięte dwa przyciski **Podnoszenia** i **Opuszczania**. Zwolnij je dopiero wtedy, kiedy markiza wykona krótki ruch opuszczania.
04. Przytrzymaj wciśnięty przycisk **Opuszczania**, aż do momentu, gdy roleta osiągnie żądane położenie krańcowe; dopiero teraz zwolnij przycisk. **Uwaga** - 1 krótka przerwa podczas ruchu sygnalizuje, że zostało wczytane tylko jedno położenie krańcowe.
05. Przytrzymaj jednocześnie wciśnięte dwa przyciski **Podnoszenia** i **Opuszczania**. Zwolnij je dopiero wtedy, kiedy markiza wykona jeden krótki ruch podnoszenia i jeden ruch opuszczania.

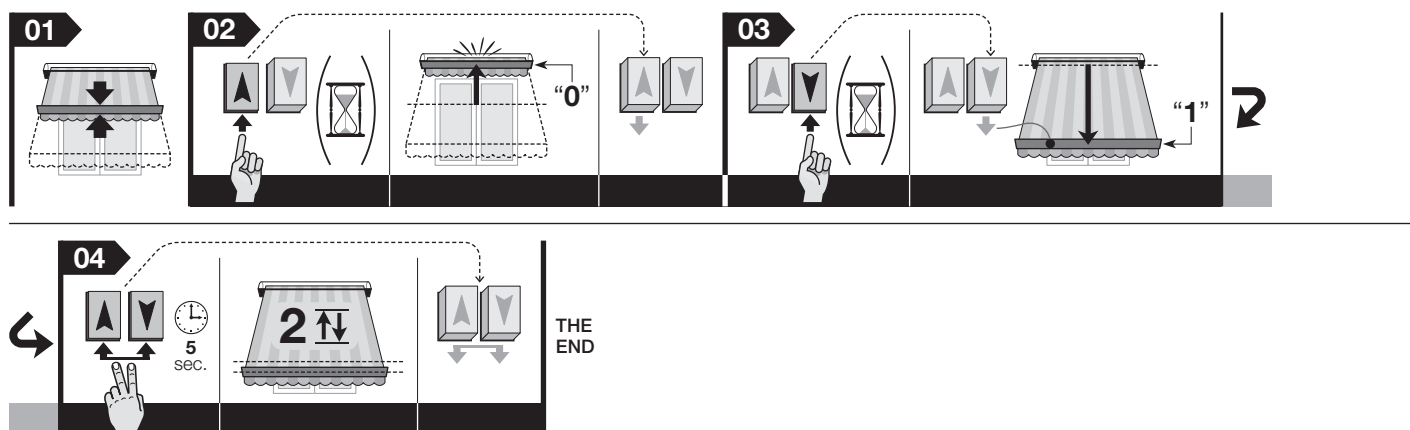


5.4 - Programowanie położeń krańcowych "0" i "1" w trybie PÓŁAUTOMATYCZNYM

Uwaga! • Ten tryb programowania jest zalecany dla markiz posiadających skrzynkę nadokienną. • Programowanie położenia "0" i następnie położenia "1".

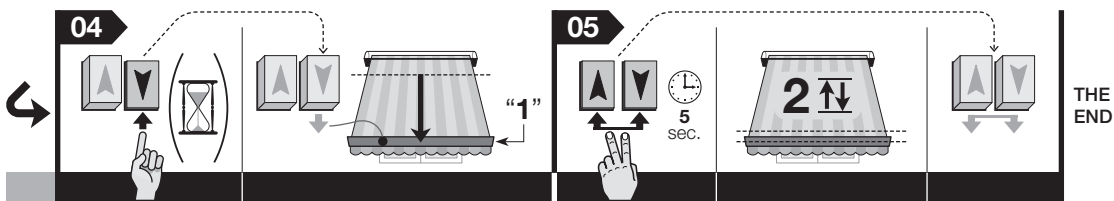
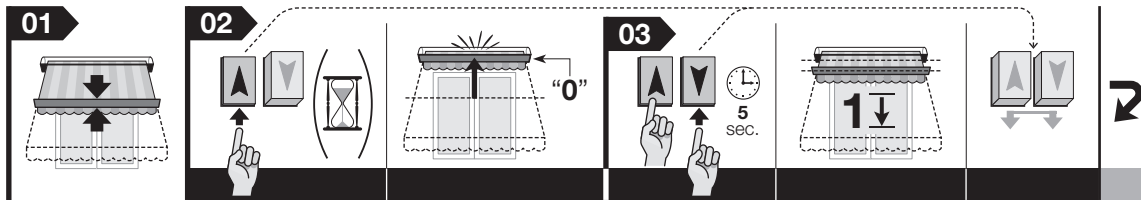
• **(Zachowuje aktywną funkcję "RDC")**

01. Wykorzystując przycisk **Podnoszenia** lub **Opuszczania** doprowadź markizę do połowy ruchu. **Uwaga** - 2 krótkie przerwy podczas ruchu sygnalizują, że nie zostało wczytane żadne położenie krańcowe.
02. Wciśnij i przytrzymaj przycisk **Podnoszenia**, aż do momentu, gdy roleta zatrzyma się w wyniku uderzenia w ogranicznik krańcowy "0"; dopiero teraz zwolnij przycisk.
03. Przytrzymaj wciśnięty przycisk **Opuszczania**, aż do momentu, gdy markiza osiągnie żądane położenie krańcowe ("1"); dopiero teraz zwolnij przycisk.
04. Przytrzymaj jednocześnie wciśnięte dwa przyciski **Podnoszenia** i **Opuszczania**. Zwolnij je dopiero wtedy, kiedy markiza wykona jeden krótki ruch podnoszenia i jeden ruch opuszczania.



• **(Jednocześnie dezaktywuje również funkcję "RDC")**

01. Wykorzystując przycisk **Podnoszenia** lub **Opuszczania** doprowadź markizę do połowy ruchu. **Uwaga** - 2 krótkie przerwy podczas ruchu sygnalizują, że nie zostało wczytane żadne położenie krańcowe.
02. Przytrzymaj wciśnięty przycisk **Podnoszenia** i odczekaj, aż do momentu, gdy markiza zatrzyma się w wyniku uderzenia w ogranicznik położenia "0" (nie zwalniasz przycisku!).
03. Podczas, kiedy przycisk **Podnoszenia** jest nadal wciśnięty, przytrzymaj wciśnięty również przycisk **Opuszczania** i odczekaj, aż do momentu, gdy markiza wykona krótki ruch opuszczania; po jego zakończeniu zwolnij oba przyciski.
04. Przytrzymaj wciśnięty przycisk **Opuszczania**, aż do momentu, gdy markiza osiągnie żądane położenie krańcowe ("1"); dopiero teraz zwolnij przycisk.
05. Przytrzymaj jednocześnie wciśnięte dwa przyciski **Podnoszenia** i **Opuszczania**. Zwolnij je dopiero wtedy, kiedy markiza wykona jeden krótki ruch podnoszenia i jeden ruch opuszczania.

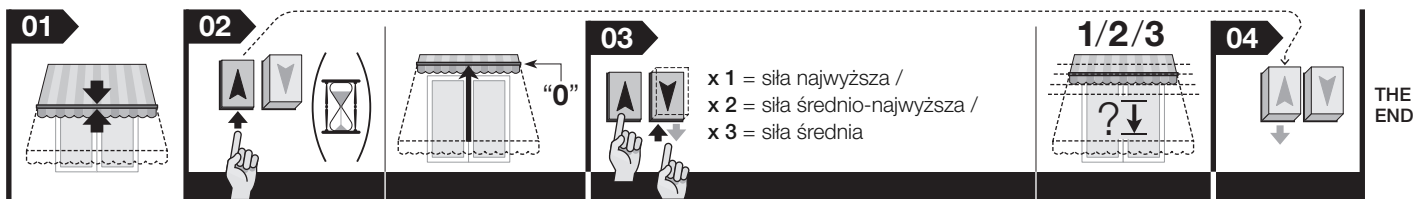


5.5 - Regulacja obciążenia podczas zamykania: funkcja "RDC"

Uwaga! - Personalizowanie poziomu "RDC" może być wykonywane wyłącznie po wcześniejszym zaprogramowaniu wartości położeń krańcowych "0" i "1".

- Wykorzystując przycisk **Podnoszenia** lub **Opuszczania** doprowadź markizę do połowy ruchu.
- Przytrzymaj wciśnięty przycisk **Podnoszenia**, aż do momentu, gdy markiza dotrze do położenia krańcowego "0" (nie zwalniasz przycisku).
- Teraz, przytrzymując nadal wciśnięty przycisk **Podnoszenia** wciśnij przycisk **Opuszczania** ilość razy odpowiadającą wybranemu poziomowi (każde wciśnięcie musi trwać 1 sekundę, a po nim następuje 1 sekundowa przerwa). Podczas, kiedy przycisk **Podnoszenia** pozostaje nadal wciśnięty odczekaj, aż markiza wykona określoną ilość impulsów (w kierunku opuszczania) odpowiadającą nowemu ustawionemu poziomowi. Są dostępne następujące poziomy: **poziom 1** = siła najwyższa (poziom ustawiony fabrycznie) / **poziom 2** = siła średnio-najwyższa / **poziom 3** = siła średnia

- Teraz zwolnij przycisk **Podnoszenia**.



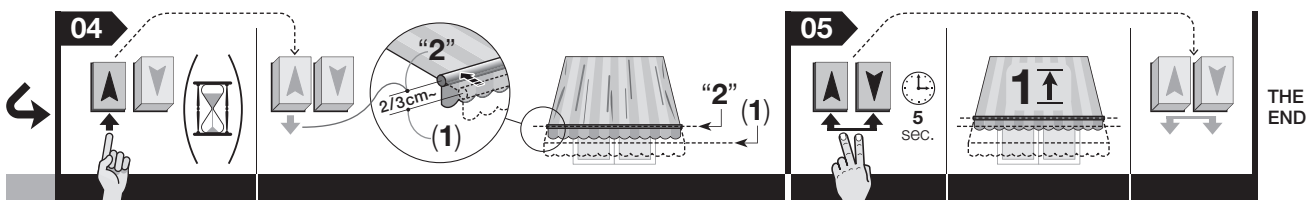
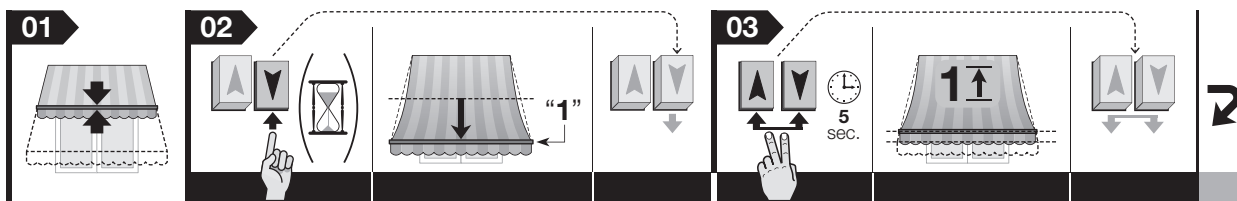
5.6 - Naprężanie płótna: funkcja "FRT" (pozycja "2")

Ta funkcja służy do naciągania płótna markizy podczas, kiedy jest otwarta. Uaktywnia się po zaprogramowaniu w ERA Star T pozycji "2". Podczas używania automatyki, kiedy markiza otwiera się, silnik doprowadza ją najpierw do pozycji "1" i następnie napręża płótno, automatycznie uruchamiając krótkie jej podnoszenie, aż do pozycji "2".

Uwaga! - Funkcja "FRT" może być programowana wyłącznie po wcześniejszym zaprogramowaniu wartości położeń krańcowych "0" i "1".

• Aby uaktywnić funkcję "FRT"

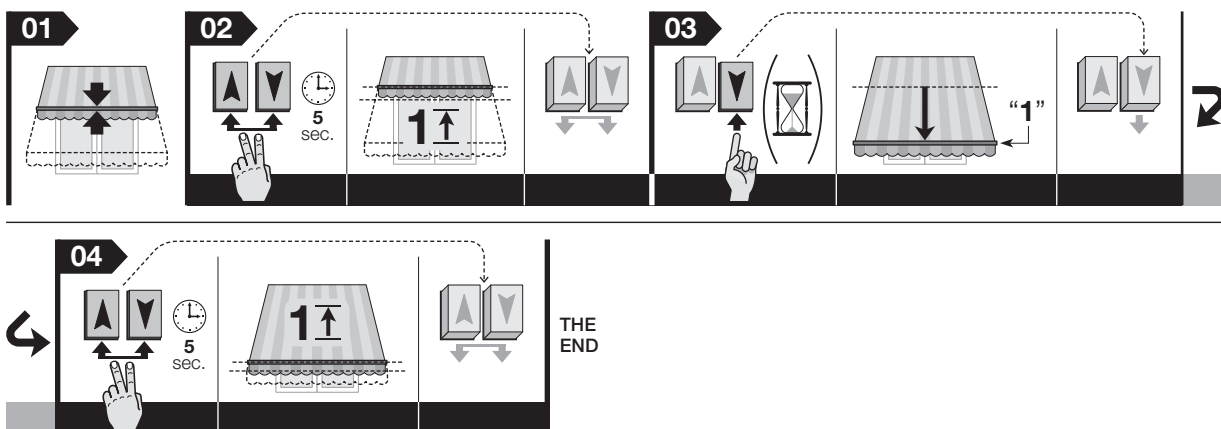
- Wykorzystując przycisk **Podnoszenia** lub **Opuszczania** doprowadź markizę do połowy ruchu.
- Wykorzystując przycisk **Opuszczania** doprowadź markizę do położenia "1".
- Przytrzymaj jednocześnie wciśnięte przyciski **Podnoszenia** i **Opuszczania**, dopóki markiza nie wykona jednego krótkiego ruchu podnoszenia; teraz zwolnij oba przyciski.
- Wykorzystaj przycisk **Podnoszenia**, aby podnieść markizę o kilka centymetrów, dopóki płótno nie zostanie mocno naprężone (będzie to pozycja "2").
- Przytrzymaj jednocześnie wciśnięte przyciski **Podnoszenia** i **Opuszczania**, dopóki markiza nie wykona jednego krótkiego ruchu podnoszenia; teraz zwolnij przyciski.



• **Aby dezaktywować funkcję "FRT"**

01. Wykorzystując przycisk **Podnoszenia** lub **Opuszczania** doprowadź markizę do połowy ruchu.
02. Przytrzymaj jednocześnie wciśnięte oba przyciski **Podnoszenia** i **Opuszczania**, dopóki markiza nie wykona jednego krótkiego ruchu podnoszenia; teraz zwolnij przyciski.
03. Przytrzymaj wciśnięty przycisk **Opuszczania**, aby doprowadzić markizę do położenia krańcowego "1" i następnie zwolnij dokładnie w momencie, kiedy markiza zatrzyma się automatycznie w tym położeniu.
04. Przytrzymaj jednocześnie wciśnięte przyciski **Podnoszenia** i **Opuszczania**, dopóki markiza nie wykona jednego krótkiego ruchu podnoszenia; teraz zwolnij oba przyciski.

Uwaga – Po skasowaniu pozycji "2" markiza przesuwa się pomiędzy "0" i "1" ogranicznika położenia.



5.7 - Markiza z zahaczaniem płótna w trybie AUTOMATYCZNYM podczas otwierania: funkcja „FTC”

Ta funkcja pozwala automatycznie zaczepić i odzepić markizę. Funkcja "FTC" może być uaktywniana wyłącznie, jeśli w markizie jest przewidziany, w tylko jednej pozycji, automatyczny mechanizm zahaczający/odhaczający płótno w pobliżu położenia otwarcia markizy. Silnik umożliwia wczytanie tylko jednej pozycji zahaczenia. Zwykle ten rodzaj mechanizmu posiada ogranicznik, umożliwiający mechaniczne zaczepienie markizy oraz dodatkowe dwa położenia (znajdujące się za ogranicznikiem położenia), do których markiza musi dotrzeć, aby umożliwić zaczepienie płótna (w pozycji "1") i jego odczepienie (w pozycji "S").

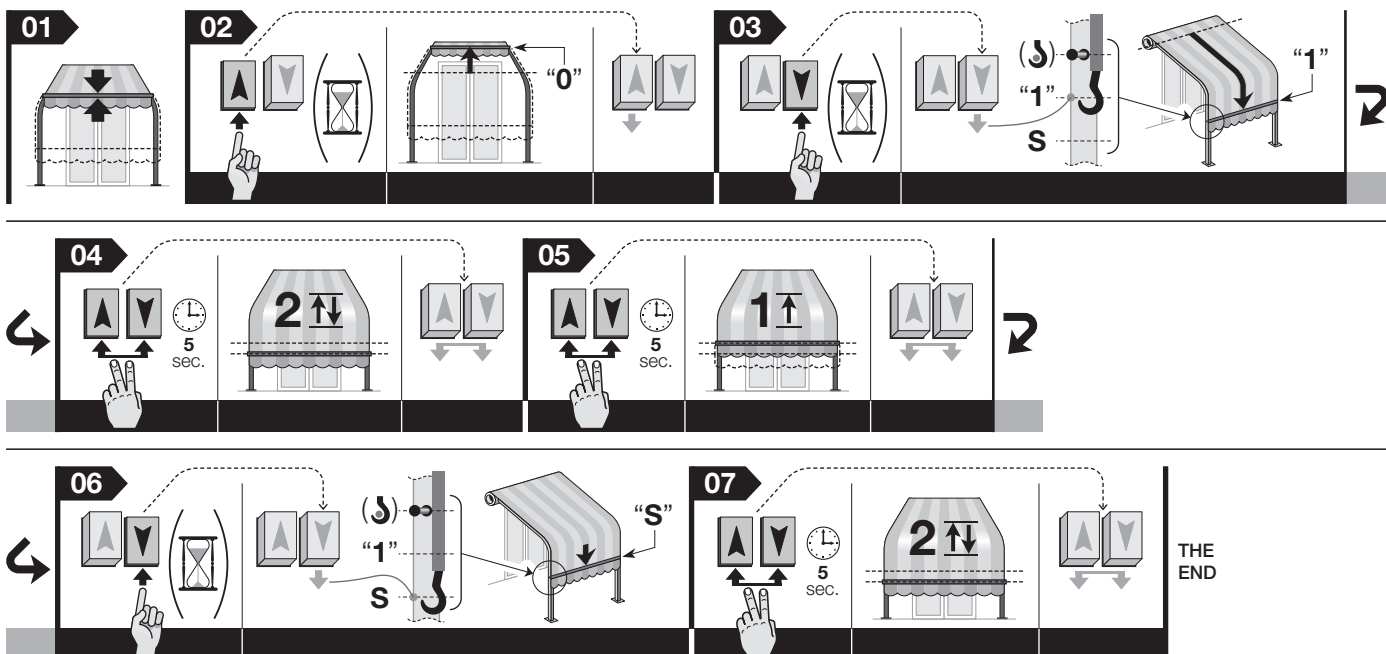
Teraz, aby umożliwić prawidłowe funkcjonowanie mechanizmu należy ustawić i zapamiętać dwie pozycje "1" i "S" w następujący sposób.

Uwaga!

- Przed zaprogramowaniem funkcji "FTC" upewnij się, że nie zostały wcześniej wczytane ograniczniki położenia "0" i "1"; ewentualnie skasuj je wykozystując procedurę 5.9.
- Położenie "1" musi znajdować się kilka centymetrów za mechanicznym ogranicznikiem zaczepiającym. Podczas otwierania umożliwi to uzyskanie przez płótno najpierw pozycji "1" a następnie jego zaczepienie do mechanicznego ogranicznika położenia podczas otwierania.
- Pozycja "S" musi znajdować się kilka centymetrów za mechanicznym ogranicznikiem odzepiającym. Podczas zamykania umożliwi to uzyskanie przez płótno najpierw pozycji "S" a następnie automatyczne jego odzepienie od mechanicznego ogranicznika położenia i podniesienie do ogranicznika położenia podczas zamykania "0".

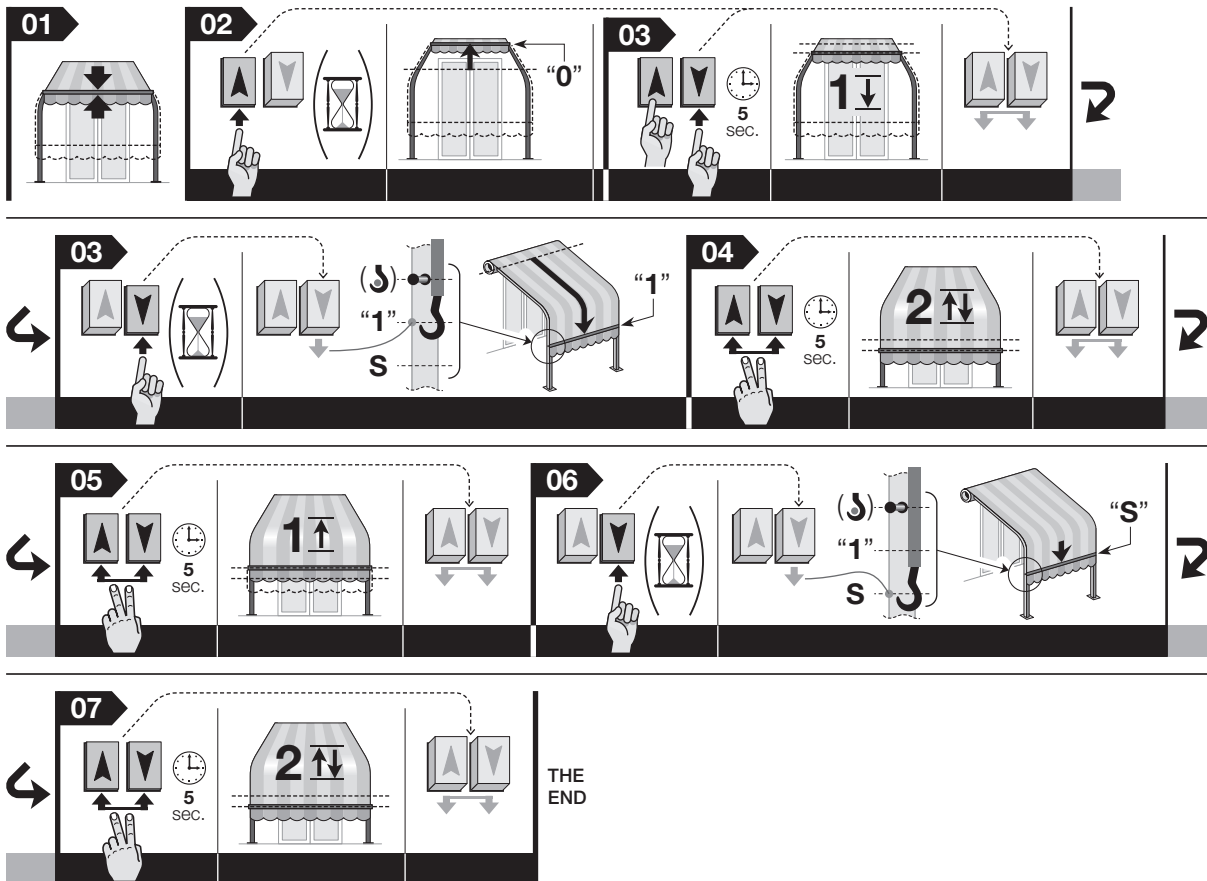
• **(Zachowuje aktywną funkcję "RDC")**

01. Wykorzystując przycisk **Podnoszenia** lub **Opuszczania** doprowadź markizę do połowy ruchu.
02. Wciśnij i przytrzymaj przycisk **Podnoszenie**, aż do momentu, gdy markiza zatrzyma się automatycznie na ograniczniku położenia "0"; teraz zwolnij przycisk.
03. Przytrzymaj wciśnięty przycisk **Opuszczanie**, doprowadź markizę poza punkt zaczepienia i zatrzymaj ją kilka centymetrów za nim (jeżeli to konieczne skoryguj tę pozycję z pomocą obu przycisków).
04. Przytrzymaj jednocześnie wciśnięte przyciski **Podnoszenia** i **Opuszczania**, i odczekaj, dopóki markiza nie wykona dwóch krótkich ruchów: jednego podnoszenia (po kilku sekundach) i jednego opuszczania, aż do zatrzymania się ponownie w pozycji właśnie zaprogramowanej. Teraz zwolnij oba przyciski.
05. Przytrzymaj jednocześnie wciśnięte przyciski **Podnoszenia** i **Opuszczania**, dopóki markiza nie wykona jednego krótkiego ruchu podnoszenia. Teraz zwolnij przyciski.
06. Wykorzystaj ponownie dwa przyciski **Podnoszenia** i **Opuszczania**, aby doprowadzić markizę do pozycji odzepienia "S".
07. Przytrzymaj jednocześnie wciśnięte przyciski **Podnoszenia** i **Opuszczania**, i odczekaj, dopóki markiza nie wykona dwóch krótkich ruchów: jednego podnoszenia (po kilku sekundach) i jednego opuszczania, aż do zatrzymania się ponownie w pozycji właśnie zaprogramowanej. Teraz zwolnij przyciski.

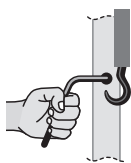


• **(Jednocześnie dezaktywuje również funkcję "RDC")**

01. Wykorzystując przycisk **Podnoszenia** lub **Opuszczania** doprowadź markizę do połowy ruchu.
02. Przytrzymaj wciśnięty przycisk **Podnoszenie** i odczekaj, aż do momentu, gdy markiza zatrzyma się automatycznie w wyniku uderzenia w ogranicznik położenia "0" (nie zwalnij przycisku!).
03. Podczas, kiedy przycisk **Podnoszenie** jest nadal wciśnięty, przytrzymaj wciśnięty również przycisk **Opuszczanie** i odczekaj, aż do momentu, gdy markiza wykona krótki ruch opuszczania; po jego zakończeniu zwolnij oba przyciski.
04. Przytrzymaj jednocześnie wciśnięte przyciski **Podnoszenia** i **Opuszczania**, i odczekaj, dopóki markiza nie wykona dwóch krótkich ruchów: jednego podnoszenia (po kilku sekundach) i jednego opuszczania, aż do zatrzymania się ponownie w pozycji właśnie zaprogramowanej. Teraz zwolnij oba przyciski.
05. Przytrzymaj jednocześnie wciśnięte przyciski **Podnoszenia** i **Opuszczania**, dopóki markiza nie wykona jednego krótkiego ruchu podnoszenia. Teraz zwolnij przyciski.
06. Wykorzystaj ponownie dwa przyciski **Podnoszenia** i **Opuszczania**, aby doprowadzić markizę do pozycji odciążenia "S".
07. Przytrzymaj jednocześnie wciśnięte przyciski **Podnoszenia** i **Opuszczania**, i odczekaj, dopóki markiza nie wykona dwóch krótkich ruchów: jednego podnoszenia (po kilku sekundach) i jednego opuszczania, aż do zatrzymania się ponownie w pozycji właśnie zaprogramowanej. Teraz zwolnij przyciski.



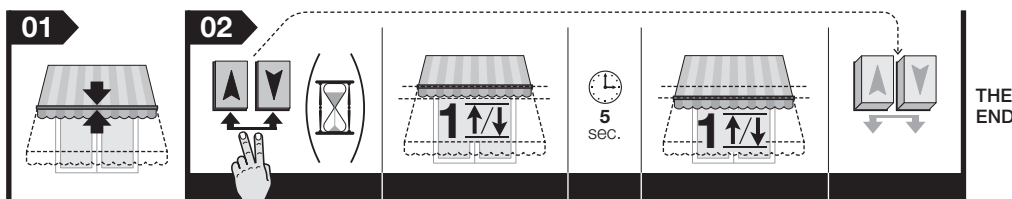
5.8 - Markiza z zahaczaniem płótna w trybie RĘCZNYM podczas otwierania: funkcja „FTA”



Ta funkcja została zaprojektowana wyłącznie dla markiz, wyposażonych w ręczny mechanizm blokujący markizę w pozycji otwarcia (na przykład mechanizm występujący w markizach z prostym ramieniem, w pergolach, itp.). Silnik umożliwia wczytanie kilku pozycji zahaczenia. Jeżeli funkcja jest aktywna, podczas manewru zamykania silnik zostanie automatycznie wyłączony, kiedy tylko markiza napotka na swojej drodze mechanizm blokujący. Następnie, aby ją odblokować wciśnij przycisk **Opuszczania**, odczekaj, aż markiza dotrze do ogranicznika położenia "1", odblokuj mechanizm w trybie ręcznym i podnieś markizę z pomocą przycisku **Podnoszenia**.

Uwaga! - Funkcja "FTA" może być programowana wyłącznie po wcześniejszym zaprogramowaniu wartości ograniczników położenia "0" i "1". W przypadku, kiedy funkcja "FTA" jest aktywna, funkcja "RDC" działa wzdłuż całego ruchu markizy.

01. Wykorzystując przycisk **Podnoszenia** lub **Opuszczania** doprowadź markizę do połowy ruchu.
02. Przytrzymaj jednocześnie wciśnięte przyciski **Podnoszenia** i **Opuszczania**, i odczekaj, dopóki markiza nie wykona jednego krótkiego ruchu, po którym nastąpi przerwa i kolejnego krótkiego ruchu; teraz zwolnij przyciski.

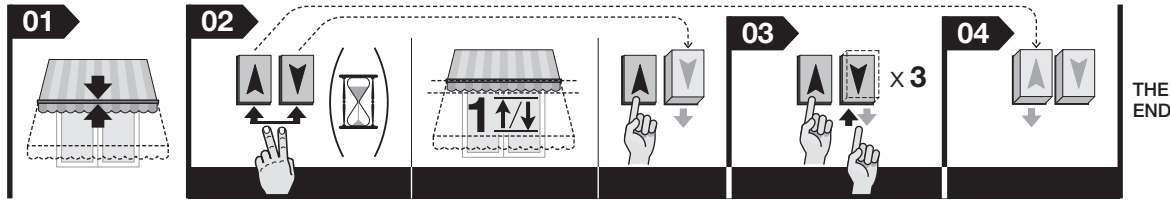


5.9 - Całkowite kasowanie pamięci

Uwaga! - Ta procedura kasuje wszystkie dane znajdujące się w pamięci centrali, włącznie z pozycjami "0" i "1".

01. Wykorzystując przycisk **Podnoszenia** lub **Opuszczania** doprowadź markizę do połowy ruchu.
02. Przytrzymaj jednocześnie wciśnięte przyciski **Podnoszenia** i **Opuszczania**, i odczekaj, dopóki markiza nie wykona jednego krótkiego ruchu; teraz zwolnij tylko jeden przycisk.
03. W ciągu 3 sekund od momentu wykonania przez markizę krótkiego ruchu, wciśnij 3 razy przycisk, który został wcześniej zwolniony, w punkcie 02.
04. Następnie zwolnij również drugi przycisk.

Uwaga – Jeżeli kasowanie zostało wykonane prawidłowo, sterując jednym podnoszeniem lub jednym opuszczaniem, markiza wykona 2 krótkie ruchy (= nie został zaprogramowany żaden ogranicznik położenia).



6 ZALECENIA DOTYCZĄCE CODZIENNEGO UŻYTKOWANIA AUTOMATU

6.1 - Maksymalny czas ciągłej pracy

Zwykle silniki rurowe z linii "Max" - pomimo, że gwarantowany maksymalny czas ciągłego użytkowania wynosi 4 minuty - są przeznaczone do użytku prywatnego, a co za tym idzie nieciągłego. W związku z tym w przypadku przegrzania, (na przykład z powodu ciągłego i przedłużającego się użytkowania), automatycznie włączy się zabezpieczająca "ochrona termiczna", która odetnie zasilanie elektryczne i przywróci je dopiero wtedy, gdy temperatura urządzenia powróci do normalnych wartości.

Co zrobić jeśli... (przewodnik do rozwiązywania problemów)

- Po podłączeniu napięcia do jednej fazy elektrycznej silnik nie włącza się:**
Wykluczając możliwość włączonego zabezpieczenia termicznego, w przypadku którego wystarczy odczekać na schłodzenie silnika, sprawdź, czy napięcie sieci odpowiada danym podanym w parametrach technicznych tej instrukcji obsługi i zmierz energię występującą pomiędzy przewodem "wspólnym" a przewodem zasilanej fazy elektrycznej. Teraz spróbuj podłączyć zasilanie do przeciwnej fazy elektrycznej.
- Po wysłaniu polecenia podnoszenia silnik nie włącza się:**
Jeżeli markiza została wcześniej prawie lub całkowicie zamknięta, silnik nie wykona manewru podnoszenia. W tym przypadku należy najpierw przesunąć ją w lewo do i następnie ponownie wydać polecenie podnoszenia.
- System pracuje w warunkach awaryjnych w trybie ręcznym:**
 - Sprawdź, czy w silniku wystąpił bardzo silny wstrząs elektryczny lub mechaniczny.
 - Sprawdź, czy żadna część silnika nie została naruszona.
 - Wykonaj procedurę kasowania (paragraf 5.9) i ponownie zaprogramuj ograniczniki położenia.

Utylizacja produktu

Produkt ten jest nierozłączną częścią automatyki, w związku z tym musi być poddany utylizacji wraz nią.

Podobnie jak przy instalacji, także przy zakończeniu użytkowania niniejszego produktu czynności utylizacji powinny być wykonane przez personel wykwalifikowany. Niniejszy produkt składa się z różnego rodzaju materiałów, niektóre z nich mogą być powtórnie użyte, inne muszą zostać poddane utylizacji. Należy zasięgnąć informacji o systemach wtórnego przerobu i utylizacji, przewidzianych przez lokalne przepisy dla tej kategorii produktu.

Uwaga! - niektóre elementy produktu mogą zawierać substancje szkodliwe lub niebezpieczne, które pozostawione w środowisku mogłyby zaszkodzić środowisku lub zdrowiu ludzkiemu.

Zgodnie ze wskazaniem symbolu na rysunku obok zabronione jest wyrzucanie tego produktu razem z odpadami domowymi. W celu utylizacji produktu należy przeprowadzić "segregację odpadów" na potrzeby utylizacji, według metod przewidzianych lokalnymi przepisami, lub zwrócić produkt sprzedawcy podczas zakupu nowego, równorzędnego produktu.

Uwaga! - lokalne przepisy mogą przewidywać poważne sankcje w przypadku samodzielnego likwidacji tego produktu.



Dane techniczne

Napięcie zasilania: 230 Vac - 50 Hz

Moc pobierana w stanie czuwania: 0,5 W

Dokładność enkodera: 2,7°

Czas pracy ciągłej: 4 min

Długość przewodu podłączenia: 2,5 m

Temperatura pracy: -20°C

Stopień ochrony IP: IP 44

Uwagi:

- Wszystkie przytoczone dane techniczne dotyczą temperatury otoczenia 20°C (± 5°C).

- Nice S.p.a. zastrzega sobie prawo do wprowadzania zmian w produkcie, kiedykolwiek to będzie konieczne, z zachowaniem tego samego przeznaczenia oraz funkcjonalności.

Deklaracja zgodności CE

Niniejszym firma Nice S.p.A. oświadcza, że następujące urządzenia: **E Star ST 324, E Star ST 524, E Star ST 611, E Star ST 1011, E Star ST 430, E Star MT 1030, E Star MT 817, E Star MT 1517, E Star MT 3017, E Star MT 4012, E Star MT 5012** są zgodne z podstawowymi wymogami oraz innymi odpowiednimi rozporządzeniami ustalonymi przez dyrektywy **2006/95/CE, 2004/108/CE**. Deklarację zgodności CE można przejrzeć i wydrukować na stronie internetowej www.nice-service.it lub też można ją zamówić w firmie Nice S.p.A.

In. Luigi Paro
(Członek Zarządu Spółki)

EN - Appendix

IT - Appendice

FR - Appendice

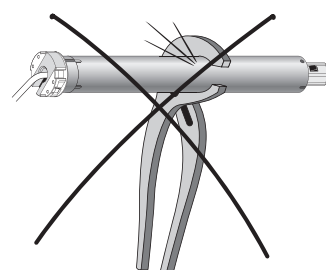
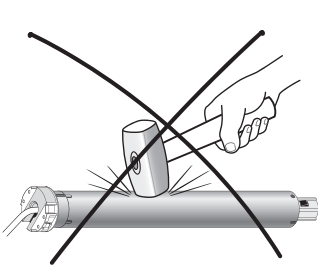
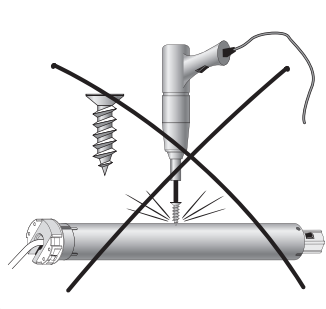
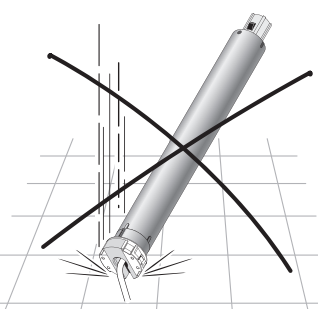
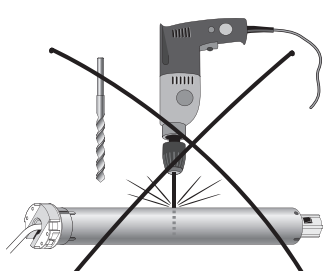
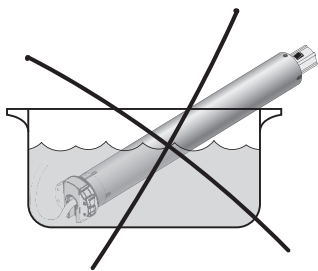
ES - Apéndice

DE - Anhang

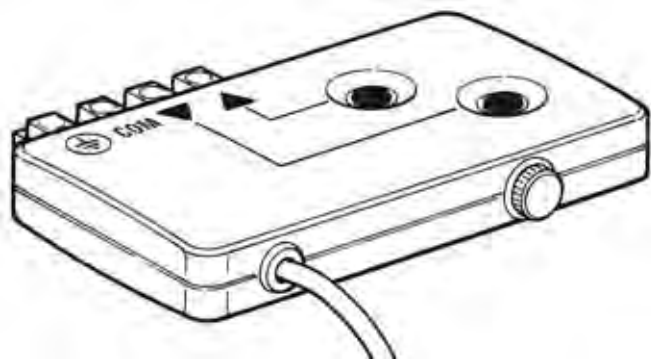
PL - Załącznik

NL - Bijlage

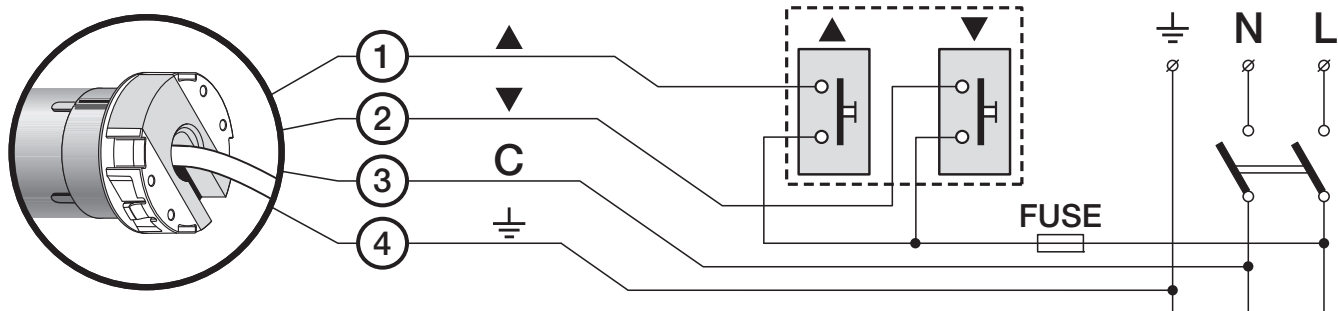
1



7



4



1 - • Brown • Marrone • Marron • Marrón • Braun • Brązowy • Bruin •

2 - • Black • Nero • Noir • Negro • Schwarz • Czarny • Zwart •

3 - • Blue • Blu • Bleu • Azul • Blau • Niebieski • Blauw •

4 - • Yellow-green • Giallo-verde • Jaune-vert • Amarillo-verde • Gelb-grün • Żółto-zielony • Geel-groen •

